

Zawartość opracowania:

- Uprawnienia budowlane oraz zaświadczenie o przynależności do DOIIB projektanta
- Decyzja Dolnośląskiego Wojewódzkiego Konserwatora Zabytków Delegatura w Wałbrzych

| | |
|--|-----------|
| I. OPIS TECHNICZNY | 2 |
| 1. PODSTAWA OPRACOWANIA: | 2 |
| 2. PRZEDMIOT OPRACOWANIA: | 2 |
| 3. DANE CHARAKTERYSTYCZNE..... | 2 |
| 4. OPIS STANU ISTNIEJĄCEGO..... | 3 |
| 5. REMONT KLATKI SCHODOWEJ | 3 |
| 5.1. BALUSTRADY | 3 |
| 5.2. STOPNIE SCHODÓW | 5 |
| 5.3. SUFITY | 6 |
| 5.4. ŚCIANY WEWNĘTRZNE | 6 |
| 5.5. POSADZKA | 7 |
| 5.6. KORYTARZE WSPÓLNE | 10 |
| 5.7. STOLARKA DRZWIOWA | 10 |
| 6. WYKONANIE ROBÓT. | 14 |
| 6.1. WARUNKI FIZYCZNE WYKONANIA ROBÓT | 14 |
| 6.2. NADZÓR TECHNICZNY NAD ROBOTAMI. | 14 |
| 6.3. WYKONANIE I ODBIÓR ROBÓT..... | 14 |
| 6.4. ZALECENIA SPECJALNE | 14 |
| 7. OBSZAR ODDZIAŁYWANIA INWESTYCJI..... | 14 |
| 8. UWAGI KOŃCOWE | 15 |
| II. INFORMACJA BIOZ..... | 16 |

B. Część rysunkowa

| | |
|--------------------------------|-------------|
| - Rys. nr 1. | Skala 1:100 |
| Rzut parteru | |
| - Rys. nr 2. | Skala 1:100 |
| Rzut I piętra | |
| - Rys. nr 3. | Skala 1:100 |
| Rzut II piętra | |
| - Rys. nr 4. | Skala 1:100 |
| Rzut III piętra | |
| - Rys. nr 5. | Skala 1:100 |
| Rzut poddasza | |
| - Rys. nr 6. | Skala 1:50 |
| Zestawienie stolarki drzwiowej | |

OŚWIADCZENIE

Niniejsze opracowanie jest wykonane zgodnie z zawartą umową, kompletne z punktu widzenia celu, któremu ma służyć i może zostać skierowane do realizacji.

I. OPIS TECHNICZNY

1. Podstawa opracowania:

- Zlecenie Inwestora
- Obowiązujące przepisy prawne i normy
- Wizja w terenie, inwentaryzacja architektoniczno-budowlana oraz fotograficzna

2. Przedmiot opracowania:

Opracowanie obejmuje wykonanie remontu klatki schodowej w budynku mieszkalnym zlokalizowanym przy ul. Pługa 1 w Wałbrzychu (dz. nr 87 obręb nr 27 Śródmieście).

Określenie zamierzenia:

Przedmiotem opracowania jest projekt poprawy właściwości wizualnych oraz estetycznych budynku poprzez wykonanie remontu klatki schodowej oraz elementów związanych, w tym renowacja istniejących drzwi na I piętrze oraz poddaszu oraz renowacja balustrady wraz z schodami wewnętrznymi. W zakres opracowanie nie wchodzi wymiana drzwi wejściowych. Zakres nie obejmuje remontu dachu oraz elewacji.

Lokalizacja

Województwo: dolnośląskie

Gmina: Wałbrzych

Miejscowość: Wałbrzych

Obręb: 27 Śródmieście

Działka nr: 87

Adres: ul. Pługa 1 w Wałbrzychu

Obiekt

Budynek mieszkalny, wielorodzinny, czterokondygnacyjny, podpiwniczony z częściowo użytkowych poddaszem. Na półpiętrach w budynku znajdują się pomieszczenia wc. Budynek posiada jedno wejście od strony ulicy Pługa w Wałbrzychu. Drzwi wejściowe są nowe. Na parterze zlokalizowane jest jedno mieszkanie, a w części budynku zlokalizowanym jest tunel (przejazd). W budynku zlokalizowane jest 8 lokali mieszkalnych.

3. Dane charakterystyczne

Zestawienie powierzchni poszczególnych elementów zagospodarowania terenu

/ charakterystycznych parametrów budynku

Ilość kondygnacji: 4 kondygnacje nadziemne

Wysokość budynku: ok. 12.50m

Informacja o wpisie do rejestru zabytków:

- Budynek figuruje w rejestrze zabytków - wpis do rejestru zabytków decyzją z dnia 25.05.1977 pod numerem A/4654/664/W1

4. Opis stanu istniejącego

Budynek mieszkalny wybudowany w technologii tradycyjnej murowanej z cegły ceramicznej pełnej na zaprawie cementowo-wapiennej, w zwartej zabudowie miejskiej. Budynek jest obiektem całkowicie podpiwniczonym z częściowo użytkowym poddaszem.

Charakterystyka budynku

- Konstrukcja więźby dachowej drewniana kryta papą
- Obróbki blacharskie stalowe ocynkowane,
- Odprowadzenie wód opadowych do rur spustowych zewnętrznych – rynny i rury spustowe stalowe,
- Stolarka okienna w lokalach mieszkalnych częściowo wymieniona na nową,
- Stolarka okienna na poddaszu i klatce schodowej nowa.
- Ściany wewnętrzne – murowane z cegły ceramicznej pełnej,
- Ściany zewnętrzne – murowane z cegły ceramicznej
- Tynki wewnętrzne – cementowo-wapienne w bardzo złym stanie, na poddaszu miejscami brak tynków
- Malowanie – lamperia malowana farbą emulsyjną w wielu kolorach do wysokości 160 cm, powyżej lamperii ściany i sufity malowane farbami emulsyjnymi w kolorze biały i odcieniami żółtego.
- Schody – drewniane z balustradą w kolorze zielonym
- Posadzki lastrykowe na piętrach i spocznikach.
- Drzwi wejściowe wymienione
- Stolarka drzwiowa na półpiętrach do renowacji, drzwi wejściowe do mieszkań w większości nowe.

UWAGA:

- Program prac budowlanych wymaga uzgodnienia z Wojewódzkim Konserwatorem Zabytków, którego jest kompetentny nadzór, wynikający z faktu iż budynek przy ul. Pługa 1 w Wałbrzychu wpisany został w rejestr zabytków.
- Wszystkie materiały budowlane stosowane do realizacji projektowanej inwestycji powinny posiadać certyfikat lub aprobatę techniczną, a urządzenia certyfikat na znak bezpieczeństwa.

5. Remont klatki schodowej

Remont klatki schodowej przewiduje zabicie tynku ze wszystkich ścian. Zbicie odparzonych i uszkodzonych tynków na sufitach. Zbicie tynku ze śladami po zawilgoceniu oraz w obrębie 50cm od nich. Zmycie farb na sufitach. Delikatny demontaż wszystkich przyściennych listew drewnianych.

5.1. Balustrady

DEMONTAŻ

Zdemontować należy istniejącą balustradę na wszystkich kondygnacjach, numerując elementy w celu powtórnego montażu w odpowiednich miejscach.

RENOWACJA I MONTAŻ

Zabytkowe tralki, pochwyt i słupki zdemontowanej balustrady klatki schodowej należy poddać renowacji (oczyszczenie, uzupełnienie ubytków, zabezpieczenie lakierem ogniochronnym do nierozprzestrzeniania ognia NRO - Expander FR lub tożsamym, po uprzednim usunięciu farby).

Elementy po wykonaniu powyższych zabiegów należy pokryć powłoką farby w kolorze zielonym nr 36120 według wzornika StoColor System.

Istniejące wtórne tralki w kształcie nie oddającym oryginalnych zastąpić nowymi tralkami wykonanymi z drewna bukowego na wzór istniejących. Brakujące elementy balustrady wykonać według projektu. W górnej części balustrady oraz istniejących schodach drewnianych należy nawiercić otwory w celu osadzenia kołków montażowych. Chcąc wzmocnić połączenia tralka w miejsca osadzenia kołków drewnianych należy zastosować klej do połączeń drewno - drewno np. Ponal Construct lub tożsamy.

Przed montażem elementów balustrady ze stopniami należy wykonać połączenia tralek i słupków istniejących za pomocą kołków i klejów opisanych powyżej. Zamontować balustradę, kierując się wcześniej wykonaną numeracją. Zamontować nowe tralki, słupki, pochwyt oraz słupki i pochwyty po renowacji. Po zabezpieczeniu elementów drewnianych lakierem ogniochronnym Expander FR należy wykonać warstwę ochronną lakierem nawierzchniowym np. Capon lub tożsamym.

Istniejąca balustrada do renowacji i uzupełnienia



5.2.Stopnie schodów

Drewniane stopnie schodów należy oczyścić, uzupełnić wygładzić, i pomalować lakierem w kolorze bezbarwnym – naturalne drewno.

W przypadku gdy na etapie wykonawstwa okaże się, iż renowacja istniejących schodów jest niemożliwa z uwagi na ich bardzo duże zniszczenia dopuszcza się oczyszczenie i wygładzenie stopni wraz z przygotowaniem stopnice do nałożenia płytek w kolorze grafitowym. Podczas zaistnienia wyżej wymienionej sytuacji należy powyższe prace uzgodnić z Wojewódzkim Konserwatorem Zabytków.

Przed montażem płytek podłogę należy zagruntować preparatem GRUNDER SK lub tożsamym, celem podwyższenia przyczepności i spójności podłoża. •

Elementy stopnic i podstopnic przyklejać do podłoża na klej Granit kleber firmy Knauf lub na klej o podobnych właściwościach.

Kolorystyka elementów granitowych: - odcień do uzgodnienia z Wojewódzkim Konserwatorem Zabytków na etapie wykonawczym.

Grubość elementów stopnic i podstopnic – 3 cm.

UWAGA: Zaleca się wykonanie elementów antypoślizgowych na stopnicach.

Istniejące schody drewniane



5.3. Sufity

Usunąć luźne i odparzone tynki, w razie potrzeby wypełnić ubytki tynkami cementowo-wapiennymi. Następnie wykonać szpachlowanie gipsem w celu wygładzenia sufitów oraz malować farbami mineralnymi, paroprzepuszczalnymi w kolorze nr 36137 według wzornika StoColor System.

5.4. Ściany wewnętrzne

Usunąć luźne i odparzone tynki, w razie potrzeby wypełnić ubytki tynkami cementowo-wapiennymi. Następnie wykonać szpachlowanie gipsem w celu wygładzenia ścian, zagruntować oraz malować farbami mineralnymi.

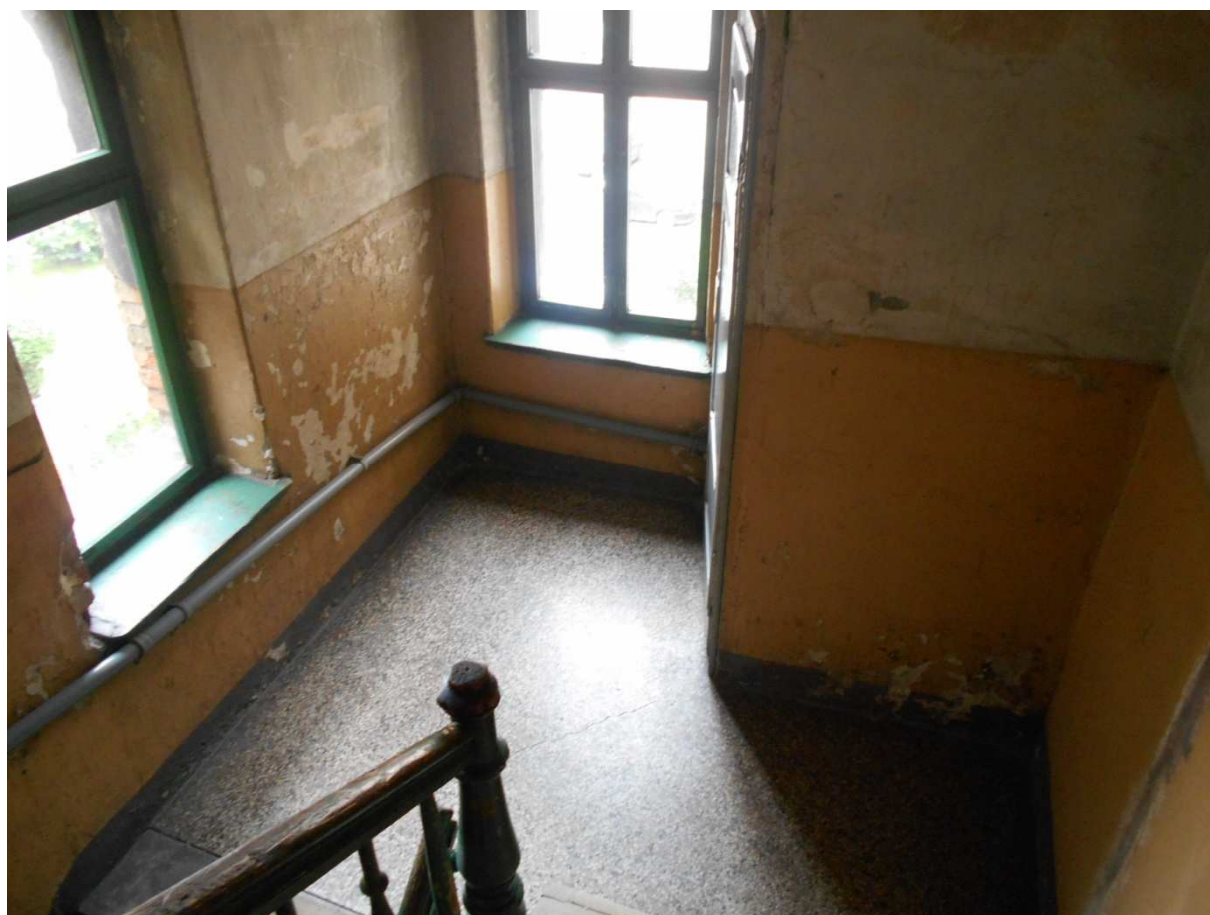
Na ścianach do wysokości 160cm należy wykonać lamperię z farby mineralnej, zmywalnej, półmatowej w kolorze nr 36123 według wzornika StoColor System.

Wykonana lamperia ma zwiększoną odporność na zmywanie, czyszczenie i ścieranie, przeznaczony do stosowania na klatki schodowe.

Ściany powyżej lamperii oraz sufity po uzupełnieniu tynkami cementowo-wapiennymi, wykonaniu szpachlowania gipsem i zagruntowaniu należy pomalować w kolorze nr 36137 według wzornika StoColor System.

Ściany na ostatnim półpiętrze mają skute tynki do cegły. Należy istniejące cegły odgrzybić i zabezpieczyć przed wilgocią a następnie wykonać tynki cementowo-wapienne.

Każde malowanie należy wykonać dwukrotnie.



Ściany na poddaszu



UWAGA:

Zleceniobiorca powinien przedstawić inwestorowi wszelkie wątpliwości dotyczące wykonania prac tynkarskich, wskazać możliwość powstania spodziewanych usterek oraz przedstawić pisemnie propozycję rozwiązania tych problemów.

5.5.Posadzka

Istniejące posadzki na piętrach i półpiętrach wykonane zostały z lastryko. Jest to materiał dość wytrzymały i odporny na uszkodzenia mechaniczne, jednak z czasem, jak każdy rodzaj posadzki, ulegają zniszczeniu i zabrudzeniu, które jest niemożliwe do usunięcia w trakcie codziennego mycia. Z uwagi na dobry stan techniczny istniejących podłóg należy wykonać renowację lastryko.

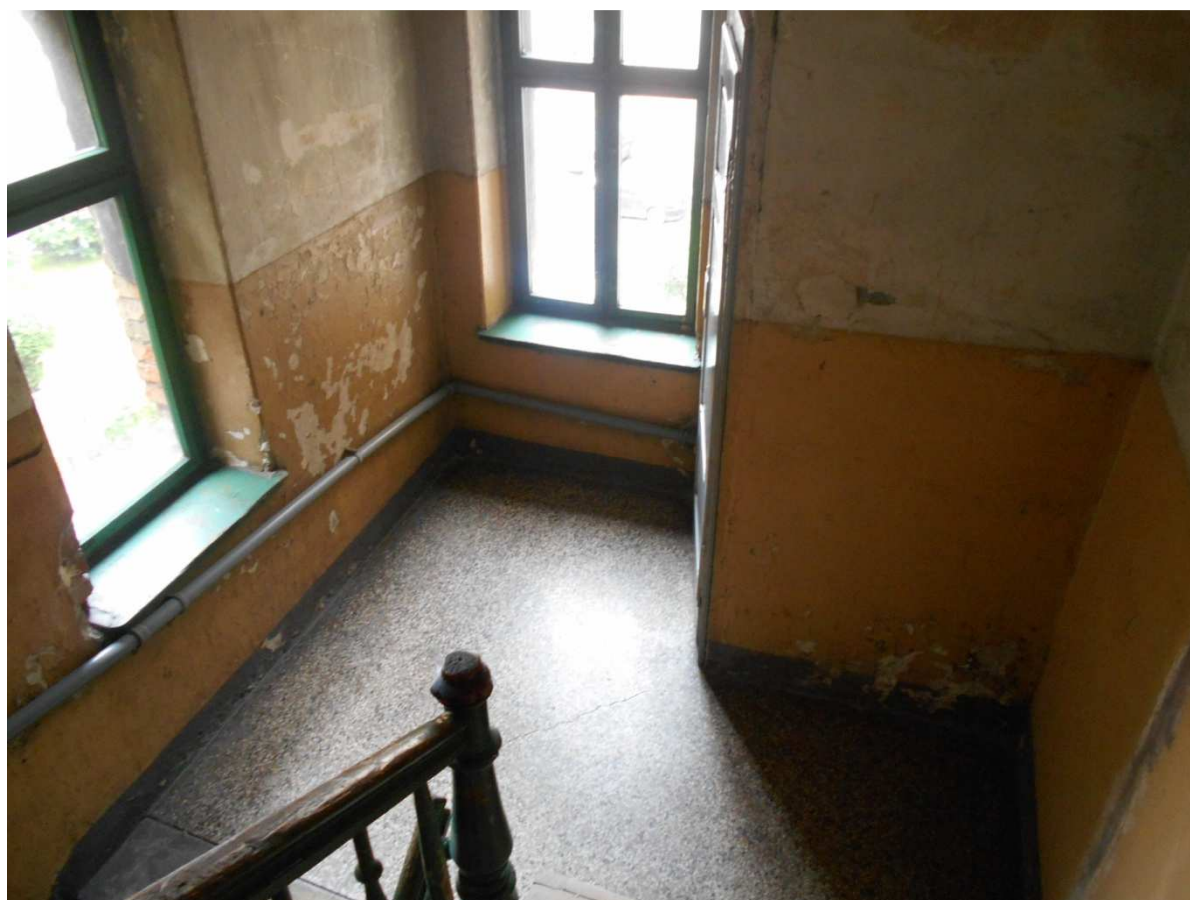
Prace renowacyjne polegać będą na gruntownym czyszczeniu szlifowaniu oraz polerowaniu lastryko, w celu przywrócenia jego walorów estetycznych i użytkowych.

W zależności od rodzaju lastryka, poziomu jego zniszczenia i zabrudzenia wykorzystuje się różne technologie jego renowacji.

W najbardziej skomplikowanym przypadku – podłogi starej, zabrudzonej oraz ze zniszczoną strukturą konieczne jest przeprowadzenie pełnego procesu renowacji lastryko, na który składają się następujące elementy:

- gruntowne doczyszczenie posadzki z lastryko, w celu usunięcia brudu, który nie zdążył głęboko wnikać w pory lastryk
- Szlifowanie lastryka metalami w celu usunięcia nierówności posadzki oraz najgłębszych rys
- Wypełnienie ubytków i uszkodzonych fug
- Szlifowanie lastryko w celu wyrównania po szpachlowaniu
- Szlifowanie lastryko diamentami – proces szlifowania posadzki kolejnymi gradacjami diamentów, w celu usunięcia rys po poprzednich narzędziach oraz wstępne wybliszczenie posadzki,
- Polerowanie lastryko – mechaniczne polerowanie posadzki przy zastosowaniu proszku polerskiego lub padów polerskich, w celu nadania posadzce efektu „mokrej podłogi”, czyli wysokiego połysku
- Impregnacja lastryko – wyszlifowaną posadzkę należy zaimpregnować, co utrudni wnikanie brudu w pory lastryka, zachowując na dłużej jej estetyczny wygląd
- Okresowe odnawianie połysku (poleru) lastryka poprzez wykonanie podszlifu padami diamentowymi i polerskimi oraz ponowna impregnacja







5.6. Korytarze wspólne

W istniejących korytarzach wspólnych na II i III piętrze należy wykonać prace analogiczne jak na klatce schodowej. Remontowy należy poddać sufity, ściany oraz posadzki. Posadzkę w korytarzach wspólnych należy wykonać z wykładziny PCV. Kolorystykę należy uzgodnić na etapie wykonawstwa z lokatorami.

5.7. Stolarka drzwiowa

Drzwi na I piętrze oraz na strychu należy poddać renowacji (rys. nr 6). W oknach w lokalach mieszkalnych należy zamontować nawietrzaki.



- Stolarka drzwiowa

Stolarkę drzwiową w miejscach objętych zakresem opracowania należy poddać zabiegom renowacyjnym (naprawa, oczyszczenie, przemalowanie.)

Renowacji należy poddać drzwi wejściowe na I piętrze, strychu oraz drzwi jednoskrzydłowe do pomieszczeń wc na półpiętrach.

Istniejące drzwi należy zdemontować wraz z wszystkimi elementami. Następnie należy zdjąć wszystkie powłoki malarskich i lakierniczych. Wykonanie napraw uszkodzonych płyt wewnętrznych. Wykonanie nowej listwy przymykającej. Wykonanie nowego lub naprawa progu drzwiowego, wzmocnienie. Odtworzenie elementów zdobniczych. Flekowanie okolic zawiasów. Szpachlowanie. Impregnowanie. Montaż uszczelki i ponowne zamontowanie drzwi z pasowaniem i regulacją

Drzwi poddane renowacji należy pomalować w kolorze nr 36120 według wzornika StoColor System.



Istniejące drzwi na
strychu do renowacji

Istniejące drzwi do pomieszczeń wc na półpiętrach





Istniejące drzwi na I piętrze do renowacji

6. Wykonanie robót.

6.1. Warunki fizyczne wykonania robót.

Roboty remontowe tynkarskie i malarskie można wykonywać jedynie przy bezdeszczowej pogodzie przy temperaturze nie mniejszej niż + 5°C i w miejscach nie narażonych na bezpośrednie nasłonecznienie, latem temperatura nie większa niż 25°C.

6.2. Nadzór techniczny nad robotami.

Z uwagi na zabytkowy charakter obiektu, roboty powinny być wykonane przez wykwalifikowanych pracowników i pod systematycznym nadzorem technicznym. Warunki te mogą być spełnione w przypadku prowadzenia robót przez firmę posiadającą doświadczenie do prowadzenia tego typu robót. Niezależnie od stałego nadzoru technicznego prowadzonego przez wykonawcę robót, powinien być prowadzony również nadzór inwestorski.

6.3. Wykonanie i odbiór robót.

- Roboty należy wykonać zgodnie z niniejszym projektem, „Warunkami technicznymi wykonania i odbioru robót budowlano-montażowych” oraz zgodnie z przepisami branżowymi, BHP i p.poż.
- Materiały budowlane muszą być dopuszczone do obrotu i stosowania w budownictwie, muszą mieć certyfikat na znak bezpieczeństwa.
- Wszelkie uszkodzenia powstałe w trakcie wykonania robót – wykonawca ma obowiązek naprawić.

6.4. Zalecenia specjalne.

- Roboty prowadzić pod nadzorem osób uprawnionych.
- Poszczególne etapy robót podlegają odbiorowi technicznemu.
- Pracownicy muszą posiadać aktualne badania.
- Kolorystyka zgodnie z projektem.
- W przypadku wykonywania tynku cienkowarstwowego nie wolno mieszać poszczególnych składników z różnych systemów.

Uwaga Wszystkie roboty budowlane objęte niniejszym opracowaniem należy wykonać przez osoby (firmę) posiadające odpowiednie kwalifikacje zawodowe pod ciągłym nadzorem osoby posiadającej właściwe uprawnienia budowlane.

7. Obszar oddziaływania inwestycji

Obszar oddziaływania inwestycji objętej opracowaniem to dz. nr 87 obręb nr 27 Śródmieście w Wałbrzychu

8. Uwagi końcowe

- Roboty należy prowadzić w oparciu o metody tradycyjne zgodnie z warunkami technicznymi wykonania i odbioru robót budowlano-montażowych – część I roboty ogólnobudowlane.
- Materiały użyte do wykonania robót budowlanych powinny spełniać warunki określone w odpowiednich normach przedmiotowych, a w przypadku braku norm powinny odpowiadać warunkom technicznym wytwórni oraz innym umownym warunkom.
- Rozwiązania konstrukcyjne zastosowane w niniejszym opracowaniu są zgodne z Rozporządzeniem Ministra Infrastruktury z dnia 12 kwietnia 2002 r. w sprawie warunków technicznych, jakim powinny odpowiadać budynki i ich usytuowanie (Dz.U. z 2002 r. Nr 75, poz. 690) .
- W oknach lokali mieszkalnych oraz klatki schodowej należy zamontować nawietrzaki okienne.
- Przed remontem klatki schodowej zaleca się wymianę instalacji elektrycznej w częściach wspólnych budynku.
- Z uwagi na fakt, iż budynek wpisany jest do rejestru zabytków wszelkie zmiany istniejących elementów a klatce schodowej należy konsultować z Wojewódzkim Konserwatorem Zabytków.

II. INFORMACJA BIOZ

1. Podstawy prawne planu bezpieczeństwa i ochrony zdrowia (BIOZ).

1. Ustawa z dnia 7 lipca 1994r. Prawo budowlane (tekst lity Dz. U. Z 2003r. Nr 207, poz. 2016 z późniejszymi zmianami)
2. Rozporządzenie Ministra Infrastruktury z dnia 6 lutego 2003r. W sprawie bezpieczeństwa i higieny pracy podczas wykonywania robót budowlanych (Dz. U. Nr 47/2003, poz. 401).
3. Rozporządzenie Ministra Infrastruktury z dnia 23 czerwca 2003r. W sprawie informacji dotyczącej bezpieczeństwa i ochrony zdrowia oraz planu bezpieczeństwa i ochrony zdrowia (Dz. U. Nr 120/2003, poz. 1126)

2. Zakres robót budowlanych

- Demontaż istniejących drzwi
- Demontaż okładzin PCV,
- Skucie tynków na ścianach sufitach
- Demontaż balustrady przy schodach
- Wykonanie renowacji stolarki i drzwiowej
- Wykonanie renowacji schodów drewnianych wraz z balustradą,
- Wykonanie renowacji posadzki z lastryko
- Ponowny montaż drzwi i balustrad przy schodach,
- Prace tynkarskie i malarskie,
- Montaż posadzek z płyt granitowych/ wykładziny PCV Terkett
- Montaż nowych brakujących elementów
- zabezpieczenie lakierami p.poż - renowacja stolarki drzwiowej

3. Wskazanie elementów zagospodarowania terenu, które mogą stwarzać zagrożenia bezpieczeństwa i zdrowia ludzi.

Budynek w trakcie prowadzenia robót remontowych będzie użytkowany przez mieszkańców. Należy zwrócić szczególną uwagę na właściwe zabezpieczenie wejść do budynku i przyległych do budynku dojazdów.

4. Wskazanie dotyczące przewidywanych zagrożeń występujących podczas realizacji robót budowlanych, określających skalę i rodzaje zagrożeń oraz miejsc i czas ich wystąpienia.

W trakcie budowy wykonywane będą roboty o podwyższonym poziomie ryzyka stwarzające zagrożenie bezpieczeństwa i zdrowia ludzi:

a) związane z wykonywaniem robót na wysokości (pow. 5 m)

Roboty niosące ryzyko upadku z wysokości ponad 5 m to wszelkie roboty wykonywane powyżej 1 pietra (rozbiórkowe, ciesielskie, dekarские, murowane, tynkarskie). W trakcie tych robót mogą wystąpić zagrożenia:

- upadek pracownika,
- upuszczenie narzędzia roboczego,
- upadek montowanego elementu lub materiału budowlanego.

b) związane z właściwym zabezpieczeniem placu budowy (budynek zamieszkały w trakcie wykonywania robót)

Z uwagi na eksploatację budynku w trakcie wykonywania robót istnieje możliwość zagrożenia zdrowia osób przebywających w budynku (zabezpieczenie okien), a także osób wchodzących i wychodzących z budynku.

c) związane z możliwością wystąpienia złych warunków atmosferycznych

Należy przewidzieć zagrożenie związane z nagłym pogorszeniem się warunków atmosferycznych – wystąpienie opadów deszczu, śniegu, wyładowań atmosferycznych, wiatrów o prędkości powyżej 10 m/s zarówno w trakcie wykonywania robót jak i przewidzianych przerw w pracy.

5. Sposób prowadzenia instruktażu pracowników przed przystąpieniem do realizacji robót szczególnie niebezpiecznych

Przy pracach wymagających użycia sprzętu mechanicznego zatrudnieni mogą być wyłącznie pracownicy znający jego obsługę. Niezależnie, należy zachować ogólne warunki bezpieczeństwa i higieny pracy.

Pracownicy powinni być zapoznani z kolejnością robót i zaopatrzeni w komplet niezbędnych narzędzi, odzież ochronna, hełmy, rękawice i okulary.

Wszystkie przejścia i przejazdy w obrębie robót winny być oznakowane i zabezpieczone. Robotnicy pracujący na wysokości powyżej 4m powinni być zabezpieczeni pasami ochronnymi na linach umocowanych do trwałych elementów budynku lub pracować na pomostach odpowiednio zabezpieczonych.

6. Wskazanie środków technicznych i organizacyjnych, zapobiegających niebezpieczeństwom wynikających z wykonywania robót budowlanych w strefach szczególnego zagrożenia zdrowia lub ich sąsiedztwie

Roboty powinny być prowadzone pod nadzorem osoby posiadającej uprawnienia budowlane i aktualne szkolenie z zakresu BHP. Pracownicy bezwzględnie powinni być przeszkoleni z zakresu przepisów BHP związanych z wykonywanymi robotami budowlanymi. Szczególna ostrożność należy zachować przy wykonywaniu następujących robót:

• *roboty tynkarskie i dekarские*

Podczas pracy z narzędziami elektrycznymi (piły tarczowe, wiertarki itp.) należy zwracać uwagę na sprawność tych urządzeń oraz ich kompletność i prawidłowe podłączenie do sieci elektrycznej. Wymagania bhp, które bezpośrednio wiążą się z technologią prowadzenia robót, dotyczą:

- Rusztowań, które powinny być zbudowane zgodnie z zasadami budowy rusztowań,
- Stanowisk pracy, które powinny być zorganizowane w sposób wykluczający możliwość upadku, potknięć i okaleczeń oraz zapewniający całkowicie swobodę ruchów pracowników w czasie pracy. Jeśli praca odbywa się w warunkach szczególnie niebezpiecznych, pracowników należy wyposażyć dodatkowo w pasy bezpieczeństwa i inne niezbędne środki ochrony osobistej. Pasy bezpieczeństwa winny być przymocowane do stałych części budowli.
- Narzędzi, sprzętu i odzieży – pracownicy winni być wyposażeni we właściwe, sprawne narzędzia i sprzęt oraz odzież ochronna.

Uwagi te stanowią tylko przypomnienie nielicznych spraw związanych z zagadnieniem bhp na budowie. Za bezpieczeństwo i higienę pracy na budowie odpowiada kierownik budowy, który powinien zapewnić stały nadzór nad przestrzeganiem przez wszystkich pracowników przepisów bhp oraz wymagań p.poż. Obowiązkiem kierownika jest sprawdzenie stopnia znajomości przepisów bhp przez zatrudnionych pracowników oraz pracowników wykonujących roboty specjalistyczne. Na kierowniku budowy ciąży obowiązek przygotowania planu BIOZ w zakresie zagrożeń mogących wystąpić podczas prowadzenia robót.

W realizacji niniejszego zamierzenia pracami mogącymi powodować niebezpieczeństwo dla pracowników są:

- *prace na wysokości*

Należy zastosować pasy lub szelki bezpieczeństwa z krótkimi linami umocowanymi do stałych elementów konstrukcyjnych lub lin asekuracyjnych albo prace wykonywać z pomostów otoczonych barierami o wysokości 1,1 m. Pomosty mogą być stałe, rozbiegające lub mechaniczne, ruchome. Robotnicy zatrudnieni przy montażu i demontażu rusztowań powinni mieć założone pasy ochronne, które w czasie pracy muszą być przymocowane do stałych części budowli. Rusztowania mogą być oddawane do użytku po przyjęciu protokołarnym stwierdzającym zgodność montażu z zasadami montażu rusztowań, projektem lub instrukcją i warunkami technicznymi. Po dłuższej przerwie w pracach, każdej burzy, wichurze, ulewie lub śnieżycy należy dokonać starannych oględzin stanu rusztowań. Rusztowania wiszące i na wysięgnikach należy kontrolować codziennie przed rozpoczęciem robót. Na wszystkich rusztowaniach winny być wywieszone tablice z podanym dopuszczalnym obciążeniem pomostu. Rusztowanie powinno być konserwowane.

- *prace związane z właściwym zabezpieczeniem placu budowy*

Należy oznaczyć strefy niebezpieczne, zagrożone spadaniem przedmiotów, ustawiając bariery ochronne, osłony, taśmy ostrzegawcze w przepisowych odległościach od budynku oraz rozmieścić tablice ostrzegawcze. Wejścia do budynków oraz przejścia w strefie zagrożonej zabezpieczyć daszkami ochronnymi z materiału dostatecznie wytrzymałego na przebicie przez spadające przedmioty. Daszki winny być nachylone pod kątem 45° w kierunku źródła zagrożenia, wysokość daszków min. 2,40 m, szerokość, co najmniej o 1 m większe od szerokości przejścia.

Przyjąć odpowiedni sposób zabezpieczenia okien budynku.

Zapewnić bezpieczną i sprawną komunikację umożliwiającą szybką ewakuację na wypadek pożaru, awarii poprzez:

- Określenia miejsca i sposobu oznaczenia dróg komunikacyjnych i ewakuacyjnych
- Zgromadzenie na placu budowy podstawowego sprzętu p.poż..
- Posiadać apteczkę ze środkami pierwszej pomocy

7. Uwagi końcowe

Przechowywanie dokumentacji budowy oraz dokumentów niezbędnych do prawidłowej eksploatacji maszyn i urządzeń technicznych winno być w pomieszczeniu.

Na budowie obowiązują standardowe wymagania z zakresu zabezpieczenia spraw socjalnobytowych. Zakres oddziaływania inwestycji nie wychodzi poza zakres opracowania.